

うえるかむ
Welcome
— ようこそ —

No.96

編集と発行
社会福祉法人 清香会
あゆみ園

〒310-0841
水戸市酒門町4291-4
Tel: 029-247-5931
Fax: 029-248-6794

育心園

〒310-0841
水戸市酒門町4280-2
Tel: 029-247-5151
Fax: 029-248-5720



7月26日(土) 17:30~
雨天時 27日(日)

★
夏祭り
★

★
花火・模擬店・抽選会
今年も実施します。
★

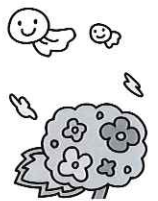
皆さんのお越しをお待ちしています!!

— 新任あいさつ —

よろしくお願いします

園長 小貫 友江

あゆみ園



この度、四月一日付で、前園長山口和枝の後任として、児童発達支援センターあゆみ園々長に就任しました小貫友江です。私は今まで障害児者の直接支援職員として携わってきました。特に障害児発達支援を中心に最近では地域子育て支援事業や巡回訪問にかかわる機会も多く、改めて早期発達支援における親子関係や私たちの支援のあり方について考えさせられる所も多々ありました。

幼児期は規則正しい習慣を作りあげ将来にむけて豊かな社会生活を築く上で土台となる重要な時期です。その時期を共にかかわる事が出来る喜びと裏腹に責任の重さを日々痛感している所です。

近年、福祉制度も多様に変化し、障害児支援においても過渡期を迎えています。地域との連係、個別支援の充実、家族支援等様々な分野で検討されています。あゆみ園を利用してくれる全ての子ども達に安心して生活出来る環境の場の提供を未熟ではありますが、職員一同、力を合わせて精一杯やらせて頂きます。前任者同様、格別のご指導、ご鞭撻を賜ります様をお願い申し上げます。



あゆみ園 ミニ菜園です。子ども達が育てています。



春の遠足

今年も行ってきました。
ひたちなか海浜公園



大好きな外遊び

毎日元気にすごしています

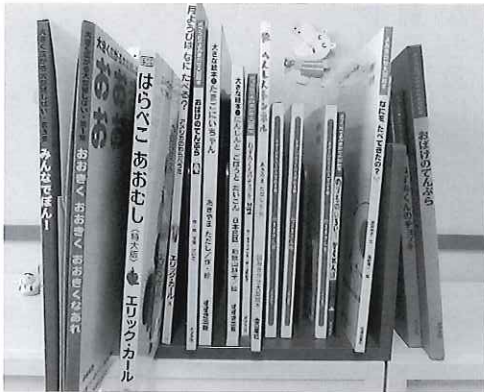


ありがとう

今年も、いろいろな方にお世話になり、ゲームセンターで遊んだり（ピンクパンサー様から招待・3回目）等、様々な体験をすることができました。又、ご寄付もいただき、念願だった、大型紙芝居・大型絵本等々、子供達も大変喜んでおります。今後とも子供達のために職員一同励んでいきますのでよろしくお祈りいたします。



— ピンクパンサー様 招待 —



絵本ケース



仙友会様



— 絵本、読み聞かせ —



大型絵本・大型紙芝居

お世話になりました

〈退任あいさつ〉

無始無終

元あゆみ園長 山口和枝

あゆみ園に就職した昭和40年代は、まだ施設も少なく、支援学校もほとんどありませんでした。就学時になると、猶予や免除の措置をうけ、18歳までの児童たちが、多く通園していました。50代になり、義務教育全員就学が施行され、子どもたちは皆、学校へ行けるようになりました。国際障害者年を皮切りに、次々と制度が改革され、施設で働く職員たちの意識改革も、積極的にすすんでいきました。選ぶものなど何もなく、時代比べ、現在はたくさん、の事業所が増え、自分の条件に合った所を選ぶようになりました。これからも子どもから大人まで、みんなが幸せに暮らせるように、更に改革がすすんでいくことを願っています。

福祉にたずさわる多くの人たちに出逢い、支えていただきました。心から感謝申し上げます。

育心園

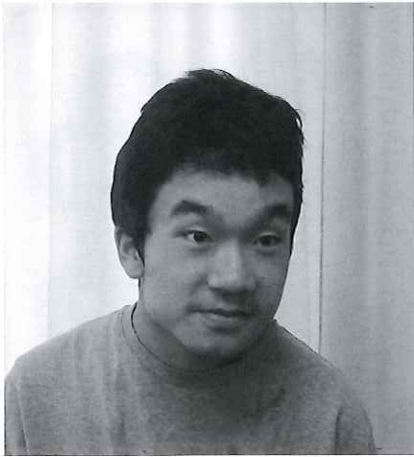
初めまして

桑本 祐貴

この春、水戸飯富支援学校を卒業して、以前より希望していました育心園に通える事になりました。本人も自ら親の手を引いて早く登園しようと思志を表す程で、毎日楽しく通わせていただいています。

性格は、おだやかで、大体じつとしていくことが多いのですが、大好きな散歩の準備やトイレに移動するのは素早いんです。

我が家では、いやし系の王子様で通っていますが、育心園ではできないことは、がんばりますので、未長くよろしくお願ひします。



この四月から育心園にお世話になっていきます仁平由莉です。長らく通った学校から急に環境が変わって、一体、慣れて通えるものだろうかと心配していましたが、意外にも、わりあいにすぐに園に行くのを楽しみにしているのが伝わってきました。送迎車からなかなかの表情で降りて来ます。とはいえ、支援員の方々はじめ利用者の皆さんにもなにかとご迷惑をおかけしていることと思います。やつと数ヶ月、まだまだこれから、どうぞよろしくお願ひいたします。



四月より、水戸飯富特別支援学校を卒業して、育心園にお世話になっております、金子和由です。ダウン症で、音楽が大好きです。

入所当初は、十二年間の学校生活からの切り替えが難しく戸惑うこともありましたが、今は自分なりの流れができるようになりました。送迎車に乗ると自分でシートベルトを留め笑顔が出ています。

利用者さんとの関わりも少しずつできています。支援員の方もとてもいいねい安心していきます。これからの日々が楽しみです。どうぞよろしくお願ひいたします。

金子 初江



(大串公園での花見)

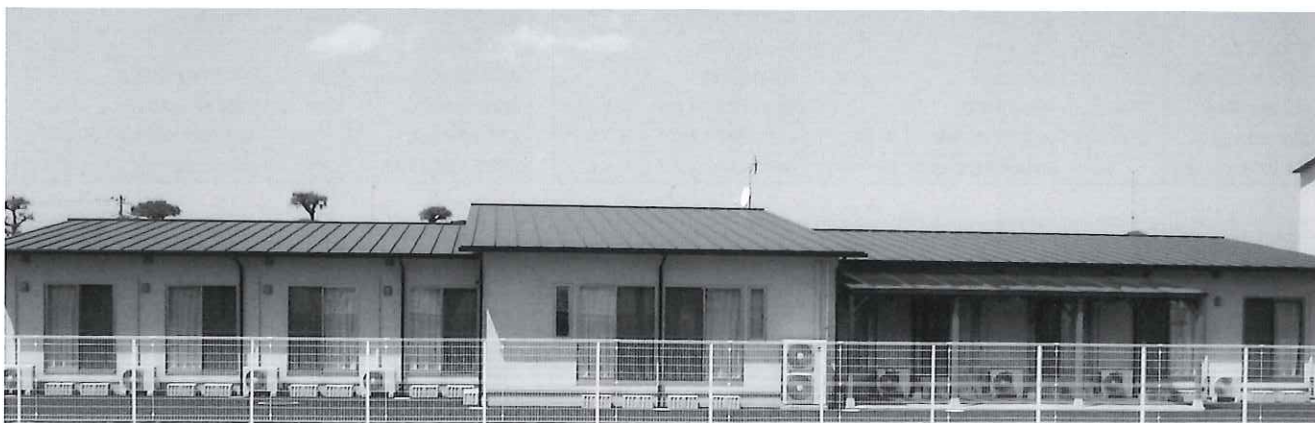
グループホーム開設

あおぞら

待ち望んでいましたグループホームが5月1日に開所いたしました。ホーム名は、皆で検討し「あおぞら」としました。8名定員、男性のグループホームとして、5月1日に5名の利用者が、そして6月1日に2名の利用者が入居しました。これまで家族で暮らしていたことから、新たにグループホームで暮らすことで、親御さんそして職員も生活についての不安がありました。暮らし始めると心配をよそにそれぞれの自分の時間を楽しんで生活しております。日中は、これまで通り育心園で活動しております。

職員体制は、育心園の職員と新たに採用しました職員（支援員・世話人）が支援に入っております。夜間は、宿直の職員が毎日入り支援の充実に努めております。

これからは、地域の一員として地域の皆様とどのように関わりをもつて生活できるのか、皆で話し合いながら心豊かな暮らしができるよう努めていきたいと思っております。どうぞご支援ご協力を宜しくお願い申し上げます。



みんなで楽しく生活しています。



ともれび

響の趣味は音楽鑑賞です。家においてもどこへ行ってもCDラジカセやCDに興味を示し音楽を聴いています。好きなジャンルはなぜかクラシック、ベートーベンやシューベルトが大好きです。AKBやももクロとかならわかりますが、なぜこの曲でそこまで…と不思議に思う程盛り上ります。何か彼の心の琴線に触れるものがあるのでしょね。いつでもどこでもちよつとも耳にすると途端に盛り上がりたてまつてちよつと迷惑かなーと思うこともありますが、貴重な彼の趣味です。これからも音楽で心豊かにすごして欲しいと思っております。

森 泉(母)



貸借対照表

平成26年3月31日現在

資産の部		負債の部	
流動資産	142,816,999	流動負債	15,501,985
固定資産	484,556,214	固定負債	18,813,400
		負債の部合計	34,315,385
		純資産の部	
		基本金	29,653,643
		国庫補助金等	75,059,491
		その他の積立金	113,378,112
		次期繰越活動収支差額	374,966,582
		純資産の部合計	593,057,828
資産の部合計	627,373,213	負債及び純資産の部合計	627,373,213

平成25年度 清香会
事業報告書

事業活動収支計算書

(自)平成25年4月1日 (至)平成26年3月31日

勘定科目	決算額	勘定科目	決算額	勘定科目	決算額
事業活動収入	306,780,784	経営収支差額	51,905,082	当期末繰越活動収支差額	338,832,082
事業活動支出	254,901,450	特別収入計	1,000,000	基本金取崩額	0
事業活動収支差額	51,879,334	特別支出計	1,000,011	基本金繰入額	0
事業活動外収支	75,868,466	特別収支差額	△11	その他の積立金取崩額	57,134,500
事業活動外支出	75,842,718	当期活動収支差額	51,905,071	その他の積立金積立額	21,000,000
事業活動外収支差額	25,748	前期繰越活動収支差額	286,927,011	次期繰越活動収支差額	374,966,582

資金収支計算書

(自)平成25年4月1日 (至)平成26年3月31日

勘定科目	決算額	勘定科目	決算額
経常活動収入	378,072,322	財務活動収入	57,134,500
経常活動支出	317,486,165	財務活動支出	21,000,000
経常活動資金収支差額	60,586,157	財務活動資金収支差額	36,134,500
施設整備等収入	1,000,000	当期資金収支差額合計	13,040,129
施設整備等支出	84,680,528	前期末支払資金残高	114,274,885
施設整備等資金収支差額	△83,680,528	当期末支払資金残高	127,315,014

- ◆ **ご協力ありがとうございました** ◆
- 平成25年7月～26年6月
- 〈あゆみ園・育心園〉
 - ・(株)茨城県社会福祉事業協力会様
 - ・育心園保護者会様
 - ・木村 裕祐様
 - ・寺門 英治様
 - ・富田 守様
 - ・横須賀由蔵様
 - ・矢須 隆夫様
 - ・富田 良行様
 - ・岡田 誠様
 - ・中林 俊様
 - ・ふるさと酒門をつくる会様
 - 〈あゆみ園〉
 - ・(株)旭電機製作所様
 - ・大槻 義光様
 - ・ハタヤグループ 仙友会様
 - ・幡谷 祐一様
 - ・幡谷 定俊様
 - ・(株)オリエンコーポレーション様
 - ・(株)茨城県信用組合協会様
 - ・リスカ(株)様
 - ・茨城県AOUクラブ・エイド様
 - ・吉田地区高齢者クラブ連合会様

社会福祉法人 清香会役員等名簿

平成26年4月1日現在

理事・評議員	山口 慶治	山口 慶治	山口 慶治
理事・評議員	山田 弘道	山田 弘道	山田 弘道
理事・評議員	山田 博子	山田 博子	山田 博子
理事・評議員	山田 枝一	山田 枝一	山田 枝一
理事・評議員	山田 津香	山田 津香	山田 津香
理事・評議員	山田 江勝	山田 江勝	山田 江勝
理事・評議員	山田 六郎	山田 六郎	山田 六郎
理事・評議員	山田 丸夫	山田 丸夫	山田 丸夫
評議員	山田 友	山田 友	山田 友
評議員	山田 純初	山田 純初	山田 純初
評議員	山田 平輝	山田 平輝	山田 平輝
評議員	山田 乙俊	山田 乙俊	山田 乙俊
評議員	山田 野	山田 野	山田 野
評議員	山田 小	山田 小	山田 小
評議員	山田 植	山田 植	山田 植
評議員	山田 田	山田 田	山田 田
評議員	山田 金	山田 金	山田 金
評議員	山田 白	山田 白	山田 白
評議員	山田 佐	山田 佐	山田 佐
評議員	山田 藤	山田 藤	山田 藤
評議員	山田 小	山田 小	山田 小

苦情解決担当者

●苦情解決責任者

舟木 伸一 (育心園長)
小貫 友江 (あゆみ園長)

●苦情受付担当者

助川 久美子 (育心園)
TEL 二四七-五五一
小田部 清枝 (あゆみ園)
TEL 二四七-五九三一

●第三者委員

田村 純六 (法人評議員)
安藤 博 (法律士 評議員)

育心園

- ・常陽ボランティア倶楽部様
- ・藤村 乙丸様
- ・育心園保護者会様
- ・水戸法人会女性部会様

計報

社会福祉法人 清香会
評議員 中林 俊氏
平成26年3月24日御逝去
心から御冥福をお祈り
します。