

うえるかむ  
**Welcome**  
— ようこそ —

編集と発行  
社会福祉法人 清香会  
あゆみ園

〒310-0841  
水戸市酒門町4291-4  
Tel:029-247-5931  
Fax:029-248-6794

育心園

〒310-0841  
水戸市酒門町4280-2  
Tel:029-247-5151  
Fax:029-248-5720

No.102



# コロナに負けるな!!



## こんな事して過ごしています!!

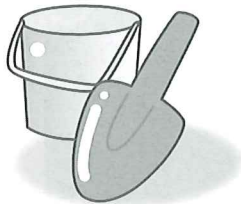
# あゆみ園



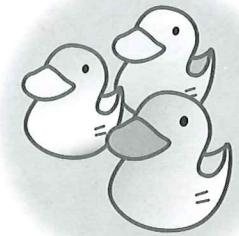
音楽療法



絵本



きゅうりの種まき



朝の会



給食

四月からあゆみ園に就職して三ヶ月が経ちました。就職した当初は、不安な気持ちがあり、仕事を覚えるのに必死でしたが、子どもとの毎日の関わりの中で、元気や笑顔ももらっています。至らない点もありますが、楽しく子ども達と関わっていききたいと思えます。



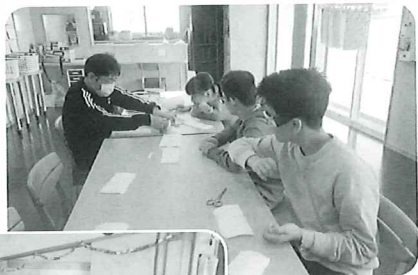
保育士  
緑川 奈々希

保育園で長年勤務した後、あゆみ園で四月から職員として働かせていただくことになりました。早いもので三ヶ月が経ちましたが、先輩方の指導の元、明るく元気に子ども達と楽しく過ごしています。至らない点もたくさんあると思いますが、よろしくお願ひします。



保育士  
根崎 絹代

### 第2放デイ



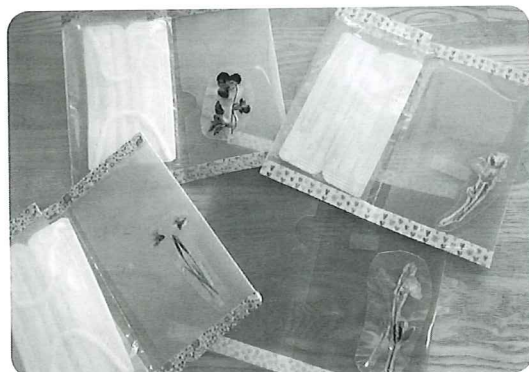
おべんとう  
おいしいね!



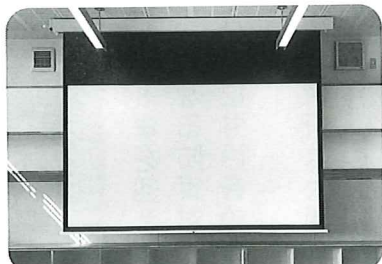
### 第1放デイ



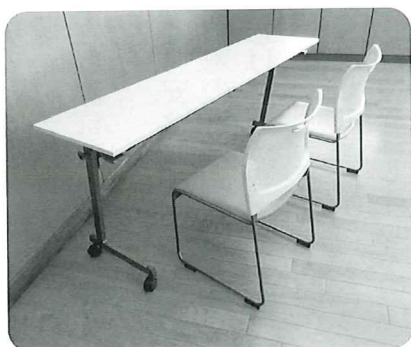
押し花で マスクケースを作ったよ



## ◆ ◆ ◆ あい が と う ご ざ い ま し た ◆ ◆ ◆



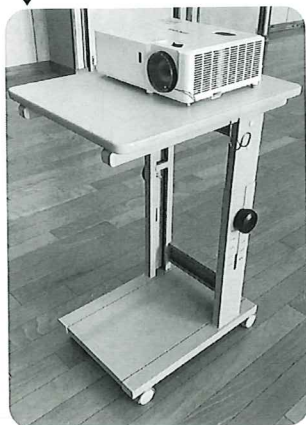
茨城県社会福祉事業協会 様より



仙友会 様より



R1年度 卒退園児保護者 様より



ボランティアセンター 様より



安藤 博 様より

# 育心園

＊ はじめまして ＊



大和 翼さん

友部特別支援学校を卒業して、この四月から育心園でお世話になっております大和翼です。  
内向的でスマホ・タブレットを使い思い付いた物を検索するのが好きで、決まった時間に決まった事をするのが得意な反面、予想外の対応は苦手です。前もって話をしてその気にさせるのが課題となっておりま  
す。育心園に通いだしてから、会話が少し増えてきた気が致します。  
これから歴史ある育心園での生活で、翼と私たちが共に成長出来ると感じておりますので、どうぞ宜しくお願い致します。



六月より通所させていただいております立花彩華です。

娘は生まれつき染色体異常により言葉が話せず、その為知的にもかなり発達が遅れています。

ジャンルを問わず音楽が大好きです。喜怒哀楽がハッキリしていて分かり易い性格です。

園行事に今後参加させていただき、娘の日常が充実してくれる事を願っています。

障害の特長でもありますが、いつもニコニコ笑顔でいてくれたらと思っています。  
どうぞ宜しくお願い致します。



立花 彩華さん

## 災害に備えて

東日本大震災から十年を迎える今、育心園では、更なる防災対策強化のため、敷地内に井戸を設置しました。

災害時における水対策は大変重要であり、水戸市においては「災害時生活用水協力井戸」の登録などの対策を強化しています。育心園でも、現在登録に向け市と調整を進めています。

施設としての安全対策はもちろんのこと、地域の皆様にも安心を感じていただけるよう今後とも安全対策を推進していきます。皆さんも、自分、そして家族の命を守ることを日頃から意識しましょう。  
(大内(美) 記)

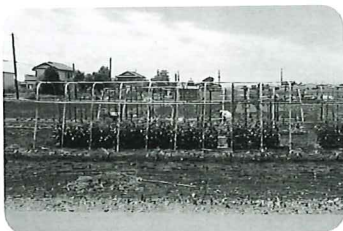


## 入浴サービス始めました!

サービス提供の一環として二月より希望者のみ入浴サービス開始しました。これから暑くなり汗をかく時期です。入浴により快適に過ごせる事でしょう。



育心園農園ではナス・キュウリ・トマトなどこれから旬を迎える夏野菜を栽培しています。これから収穫が楽しみです。



各班活動便り



(3班) ↑  
きれいな花 咲かせてネ～



かわいい～



(1班) ↑  
みんな  
仲良しだヨ!!



ベビリーフの袋詰め ↑  
きれいにいれるかな



(5班) 布マスク作成  
多くの人に役に  
立てればいいな～

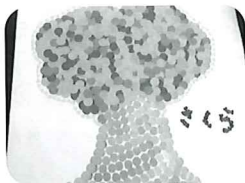


← クラスレクでテイクアウト!  
おいしそうに食べています  
(4班)



千波公園にて歩行後の  
ティータイム  
↓(2班)

シール絵  
がんばりました



あおぞら通信

昨日、コロナウイルスのニュースでもちきりですね。外出自粛、行事等の中止と生活に制限がある中に楽しみをみつけている状況が続いています。去年の九月にはあんなに自由に行動できていたのに。

グループホームの外出では、電車やバスを乗り継ぎスカイツリーへ行つてきました。人混みの中でしたが東京で楽しく自由に行動ができた事を一年もたつていないのに懐かしく感じてしまいます。コロナウイルスの影響で大変な世界情勢の中ステイホームの前にスカイツリーに行けた事で素敵な思い出が一つ増えました。まだ油断が許さない状況です。でも、想像以上に素晴らしい未来がきつと待っていると信じて…。また素敵な思い出を沢山つくつていきたいです。

(大内(美) 記)

ともれび



育心園に入所して五年目になります。育心園の生活にも慣れ、毎日楽しく穏やかに過ごすことができるのも、支援員の皆さんがあたたかく見守り、御指導いただいているおかげです。本当にありがとうございます。また、子どもを送迎車に乗せ、見送った後、同じバス停のお母さん達とおしゃべりがとても楽しいです。このおしゃべりは、私にとって癒しであり、一日の活力になっています。これからも笑顔で過ごせるよう親子共々健康第一で頑張ろうと思います。どうぞよろしくお願ひします。



### 財産目録

令和2年3月31日現在

資産・負債の内訳	金額
<b>I 資産の部</b>	
1. 流動資産	
現金預金	153,418,446
事業未収金	49,634,571
前払費用	1,074,213
流動資産合計	204,127,230
2. 固定資産	
(1) 基本財産	
土地	98,332,216
建物	202,262,412
定期預金	550,000
基本財産合計	301,144,628
(2) その他の固定資産	
建物	27,130,576
構築物	26,005,485
車輦運搬具	7
器具及び備品	6,100,682
有形リース資産	10,924,048
権利	455,768
退職給付引当資産	13,560,380
措置施設繰越特定積立資産	9,195,558
人件費積立資産	30,996,054
修繕積立資産	26,274,500
備品等購入積立資産	500,000
施設整備等積立資産	173,919,400
その他の固定資産	44,910
その他の固定資産合計	325,107,368
固定資産合計	626,251,996
資産合計	830,379,226
<b>II 負債の部</b>	
1. 流動負債	
事業未払金	9,937,834
1年以内返済予定リース債務	3,592,940
職員預り金	1,418,662
賞与引当金	5,777,285
流動負債合計	20,726,721
2. 固定負債	
リース債務	7,393,240
退職給付引当金	13,560,380
固定負債合計	20,953,620
負債合計	41,680,341
差引純資産	788,698,885

### 資金収支計算書

(自)平成31年4月1日 (至)令和2年3月31日

勘定科目	決算額
事業活動収入計	318,027,187
事業活動支出計	283,986,118
事業活動資金収支差額	34,041,069
施設整備等収入計	3,213,000
施設整備等支出計	11,724,506
施設整備等資金収支差額	△ 8,511,506
その他の活動収入計	3,064,110
その他の活動支出計	12,322,990
その他の活動資金収支差額	△ 9,258,880
当期資金収支差額合計	16,270,683
前期末支払資金残高	176,500,051
当期末支払資金残高	192,770,734

### 事業活動計算書

(自)平成31年4月1日 (至)令和2年3月31日

勘定科目	決算額
サービス活動収益計	312,884,057
サービス活動費用計	294,878,142
サービス活動増減差額	18,005,915
サービス活動外収益計	5,365,170
サービス活動外費用計	3,877,260
サービス活動外増減差額	1,487,910
経常増減差額	19,493,825
特別収益計	3,213,000
特別費用計	2,213,001
特別増減差額	999,999
当期活動増減差額	20,493,824
前期繰越活動増減差額	439,956,130
当期末繰越活動増減差額	460,449,954
基本金取崩額	0
基本金組入額	0
その他の積立金取崩額	2,808,000
その他の積立金積立額	10,760,000
次期繰越活動増減差額	452,497,954

### 貸借対照表

令和2年3月31日現在

資産の部	
流動資産	204,127,230
固定資産	626,251,996
資産の部合計	830,379,226
負債の部	
流動負債	20,726,721
固定負債	20,953,620
負債の部合計	41,680,341
純資産の部	
基本金	29,653,643
国庫補助金等	65,661,776
その他の積立金	240,885,512
次期繰越活動収支差額	452,497,954
純資産の部合計	788,698,885
負債及び純資産の部合計	830,379,226

## 事業報告書

令和元年度 清香会

## 新型コロナウイルスの中でも 皆がんばってます!!

私達は、新型コロナウイルス感染症予防の為、手洗い・マスクの着用の他、昼食時の対面席をなくしクラブ・選択活動など休止したりと3密をしない様に実行し新型コロナウイルス感染症に負けず皆さんで力を合わせて頑張っています。



### 苦情解決担当者

●苦情解決責任者

住谷 弘 (育心園)  
山口 和枝 (あゆみ園)

●苦情受付担当者

大内 美和子 (育心園)  
TEL 二四七-一五五一  
戸田 久美子 (あゆみ園)  
TEL 二四七-一五九三二

●第三者委員

朝倉 智子 (法人評議員)  
田村 純六 (法人評議員)

令和元年7月〜令和2年6月

## ご協力ありがとうございました

### 〈あゆみ園・育心園〉

- ・(株)茨城県社会福祉事業協会様
- ・吉田地区高齢者クラブ連合会様
- ・水戸東ライオンズクラブ様
- ・山口 和枝様
- ・安藤 博様
- ・全国マツダ労働組合連合会様
- ・コスモ総合建設株式会社様
- ・澤田 博子(ふれあいクラブ)様
- ・すいたんすいこう様
- ・スマイルアイズ様
- ・育心園保護者会様
- ・島尻ハツ子様
- ・木村 裕祐様
- ・阿部 節子様
- ・深沢 博幸様
- ・仁平 武様

### 〈あゆみ園〉

- ・一般社団法人MIJWS
- ・水戸発夢を叶えるプロジェクト
- ・株式会社オリエンコーポレーション様
- ・東京電力労働組合茨城地区本部様
- ・あけぼの印刷キッズドゥ編集部様
- ・アクアテクノ株式会社様
- ・茨城県信用組合協会様
- ・ふるさと酒門をつくる会様
- ・リスカ株式会社様
- ・仙友 会様
- ・幡谷 浩史様
- ・幡谷 定俊様
- ・大槻 義光様
- ・稔崎 ひろ子様
- ・稔崎 薫様